

## Resultater fra registreringsnettet 2011 i rug og triticale

Se udviklingen af skadegørere i rug og triticale i planteavlskonsulenternes registreringsnet i 2011.

Promilleafgiftsfonden for landbrug

### Resumé:



Den Europæiske Union ved Den Europæiske Fond for Udvikling af Landdistrikter og Ministeriet for Fødevarer, Landbrug og Fiskeri har deltaget i finansieringen af projektet.

Angrebsudviklingen af skadegørere i rug og triticale er igen i 2011 fulgt i planteavlskonsulenternes registreringsnet. I rug var skoldplet mest udbredt, og angrebene var overvejende moderate, men i enkeltmarker forekom mere udbredte angreb. Angrebene af meldug og brunrust var svage. I triticale var meldug mest udbredt, og angrebene var moderate til kraftige. Mest meldug fandtes i Ragtac. Gulrust var mindre udbredt end i de foregående 3 år, fordi resistente sorter er kommet i dyrkningen. I Cando var der dog kraftige angreb. Angrebene af brunrust var svage. Angrebene af Septoria var moderate, men angrebene udviklede sig sidst på sæsonen.

## Baggrund

Detaljerede data er i vækstsæsonen løbende vist på [LandbrugsInfo](#) og [Landmand.dk](#). Nedenfor gives et kort sammendrag af resultaterne. Der er bedømt i ubehandlede parceller i forsøg. Der er kun registreret på ca. 20 lokaliteter i rug og triticale. I rug er der bedømt i sorterne Carotop, Evolo, Kapitaen og Palazzo. I triticale er der bedømt i sorterne Cando, Ragtac, Tulus og Vuka, mens der er foretaget enkelte registreringer i Dinaro. Der er hovedsageligt bedømt i sorter, som er udbredt i dyrkningen. Forskelle i angrebsniveau for svampesygdomme fra år til år er derfor også påvirket af de valgte sorter i registreringsnettet.

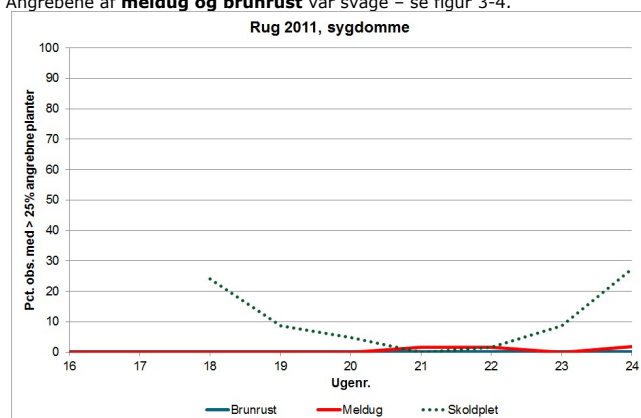
Angreb af svampesygdomme er bedømt som procent angrebne planter. Før vækststadium 32 bedømmes på hele planten, og fra vækststadium 32 bedømmes på planternes tre øverste fuldt udviklede blade. Fra og med vækststadium 45 bedømmes yderligere procent dækning på hvert af de to øverste blade. Disse bedømmelser er ikke vist i figurerne. I starten af vækstsæsonen er der kun bedømt angreb af meldug og rust, og fra omkring vækststadium 32 er angreb af øvrige svampesygdomme også bedømt.

## Rug

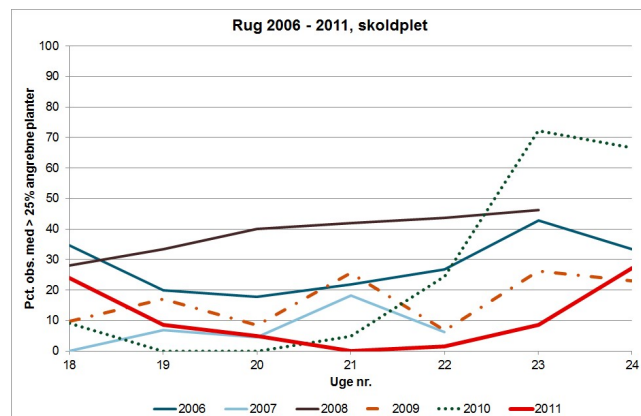
I figur 1 ses angrebsudviklingen i rug.

**Skoldplet** var mest udbredt. Angrebene var overvejende moderate, men i enkeltmarker forekom mere udbredte angreb.

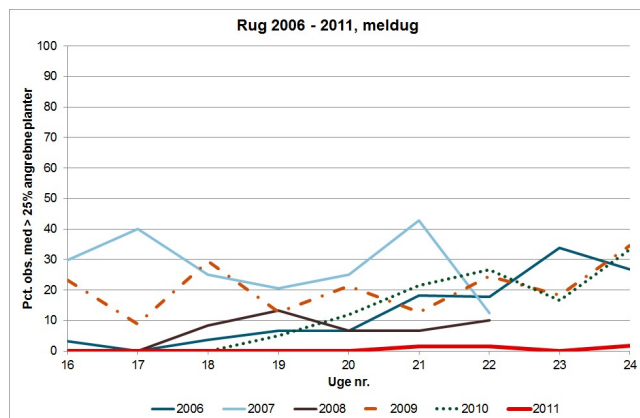
Angrebene af **meldug og brunrust** var svage – se figur 3-4.



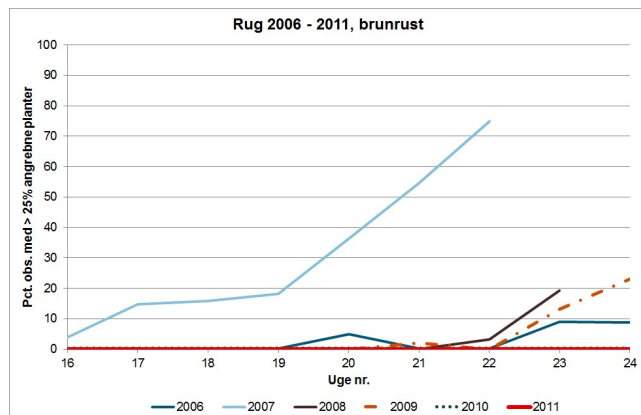
**Figur 1.** Udviklingen af sygdomme i rug i registreringsnettet 2011. Pct. observationer med over 25 pct. angrebne planter er angivet.



**Figur 2.** Udviklingen af skoldplet i de seneste seks år i registreringsnettet. Pct. observationer med over 25 pct. angrebne planter er angivet.

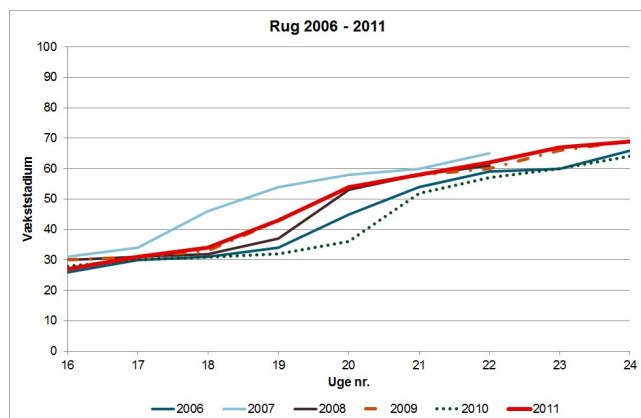


Figur 3. Udviklingen af meldug i de seneste seks år i registreringsnettet. Pct. observationer med over 25 pct. angrebne planter er angivet.



Figur 4. Udviklingen af brunrust i de seneste seks år i registreringsnettet. Pct. observationer med over 25 pct. angrebne planter er angivet.

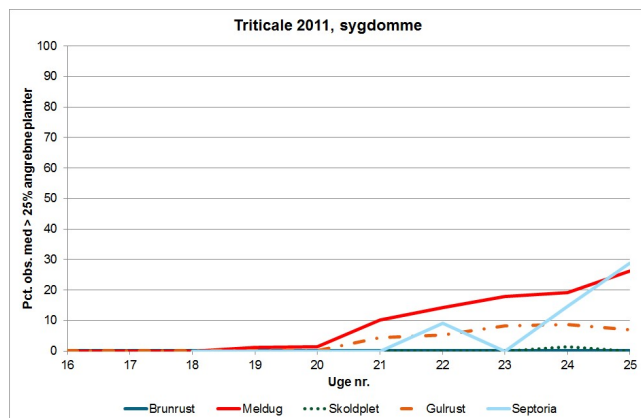
I figur 5 ses udviklingen i vækststadier i rug. Det fremgår, at rugen udviklede sig forholdsvis hurtigt.



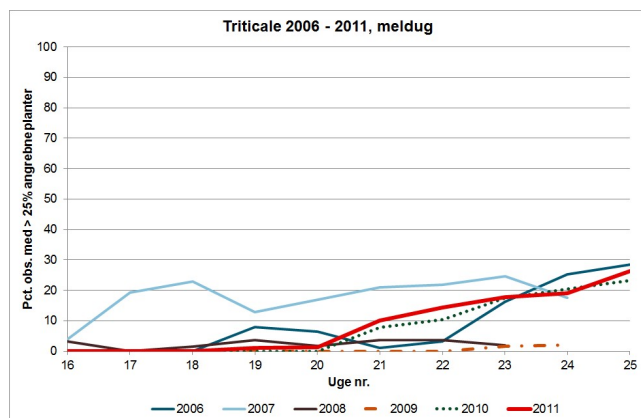
Figur 5. Udviklingen i vækststadier i rug i de seneste seks år i registreringsnettet.

## Triticale

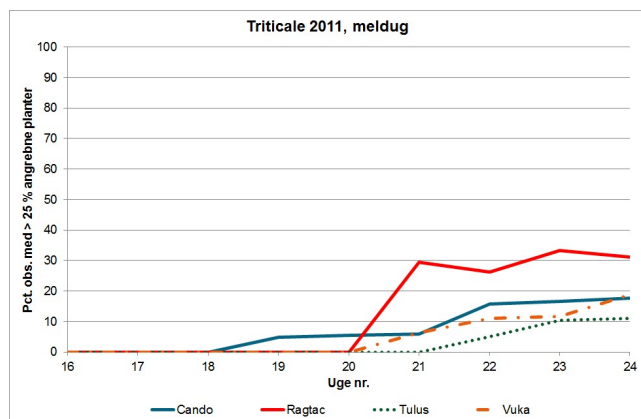
Af figur 6-7 fremgår, at **meldug** var mest udbredt i triticale, og angrebene var moderate til kraftige. Mest meldug fandtes i Ragtac – se figur 8.



Figur 6. Udviklingen af sygdomme i triticale i registreringsnettet 2011. Pct. observationer med over 25 pct. angrebne planter er angivet.

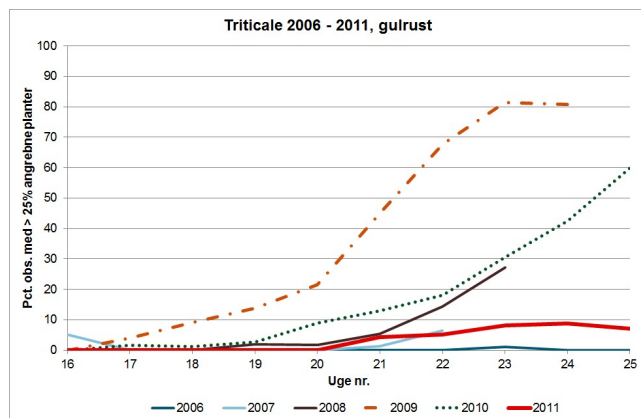


Figur 7. Udviklingen af meldug i de seneste seks år i registreringsnettet. Pct. observationer med over 25 pct. angrebne planter er angivet.

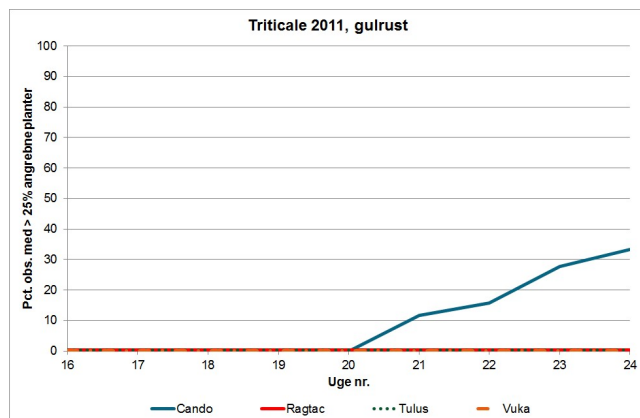


Figur 8. Udviklingen af meldug i forskellige sorter i registreringsnettet 2011. Pct. observationer med over 25 pct. angrebne planter er angivet.

**Gulrust** var mindre udbredt i 2011 end i de 3 foregående år, som det fremgår af figur 9, men det skyldes et ændret sortsvalg i 2011, hvor der i stort omfang blev dyrket sorter, der ikke er modtagelige for gulrust. Af figur 10 fremgår, at der var meget gulrust i Cando, mens der ikke blev fundet gulrust i de øvrige sorter (bortset fra et tilfælde med 1 procent angrebne planter i Tulus).

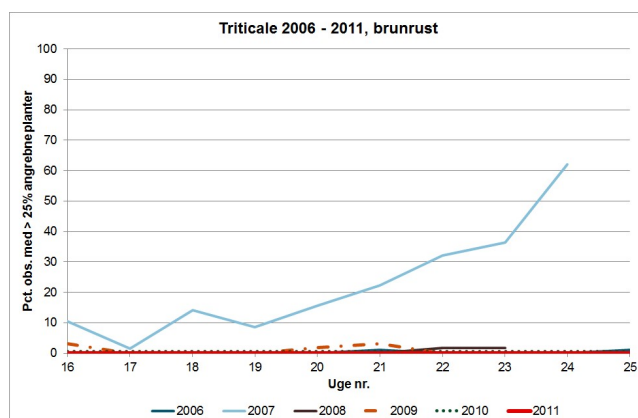


Figur 9. Udviklingen af gulrust i de seneste seks år i registreringsnettet. Pct. observationer med over 25 pct. angrebne planter er angivet.



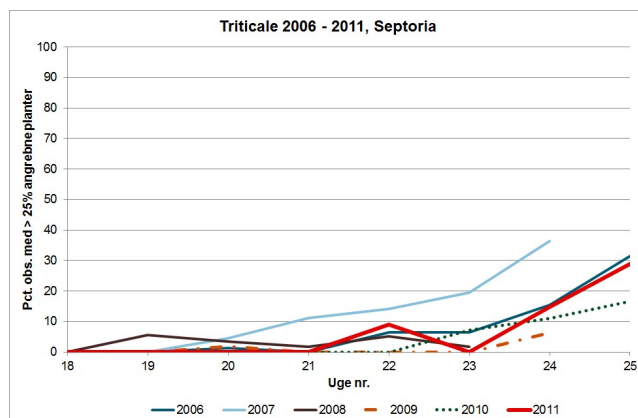
Figur 10. Udviklingen af gulrust i forskellige triticalesorter i registreringsnettet. Pct. observationer med over 25 pct. angrebne planter er angivet.

Af figur 11 fremgår, at angrebene af brunrust var meget svage.



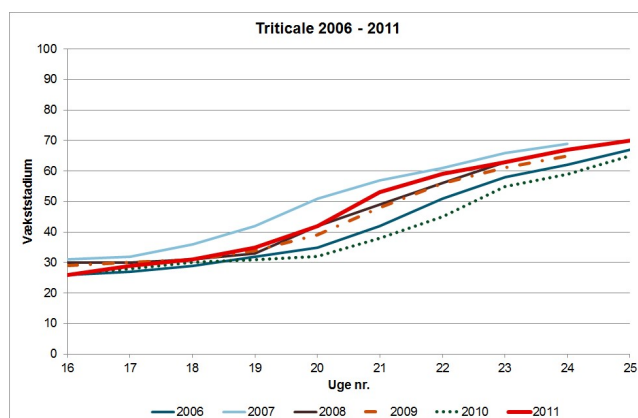
Figur 11. Udviklingen af brunrust i de seneste seks år i registreringsnettet. Pct. observationer med over 25 pct. angrebne planter er angivet.

Af figur 12 fremgår, at angrebene af Septoria var moderate, men at angrebene udviklede sig sidst på sæsonen. I triticale er det hvedebrunplet, som er dominerende i modsætning til i hvede, hvor hvedegråplet er dominerende (Septoria tritici).



Figur 12. Udviklingen af Septoria i de seneste seks år i registreringsnettet. Pct. observationer med over 25 pct. angrebne planter er angivet.

I figur 13 ses udviklingen i vækststadier i triticale. Det fremgår, at triticalet udviklede sig forholdsvis hurtigt.



**Figur 13.** Udviklingen i vækststadier over tid i triticale i de seneste seks år i registreringsnettet.

Det er muligt at downloade alle [baggrundstal og figurer](#) i et Excel regneark.